



The relationship between "image and text" in the works of Kamaluddin Behzad, citing Roland Barthes' anchoring theory

Mohammad Kazem Hassanvand¹  | Mahsa Khani Oushani² 

1. Corresponding author, Associate Professor, Department of Painting and Islamic Art, Faculty of Art and Architecture, Tarbiat Modares University, Tehran, Iran, 09123273692, mkh@modares.ac.ir

2. Master of Islamic Art, Tarbiat Modares University, Faculty of Art and Architecture, Tehran, Iran, mahsakhani1987@gmail.com

Article Info

ABSTRACT

Article type:

Research Article

Article history:

Received:

2 January 2025

Received in revised form:

3 March 2025

Accepted:

27 April 2025

Keywords:

Image, text, Kamaluddin Behzad, Roland Barthes, anchoring theory

Image and text have always been two important components in the layout of Islamic art. The interactive relationship that exists in the illustration of literary texts has shaped the art of Islamic book layout with numerous patterns. In this study, the structure and visual elements in the research data were first analyzed, and then the position of the image and text in relation to each other was examined and analyzed based on Roland Barthes' anchoring theory, and the results obtained were compared and interpreted. The aim of this study is to examine the image pattern and its relationship with the text in the works of Kamal al-Din Behzad based on Roland Barthes' anchoring theory in order to answer the question of how the relationship between text and image in Behzad's works is defined based on Roland Barthes' theory. The method of this study was carried out with a structuralist approach with a descriptive-analytical method and a library collection method. The findings of the study show that despite the primacy of the image on the page, the text is anchored within the image and has a significant impact on the transmission of meaning. Citing Roland Barthes's perspective, the text is anchored to the image, and the text element on the page has gained equal importance alongside the image.

Cite this article Hassanvand, Mohammad Kazem; Khani Oushani Mahsa. The relationship between "image and text" in the works of Kamaluddin Behzad, citing Roland Barthes' anchoring theory, *Journal of Visual Art Studies*, (2025), 2(2), 322-337.
DOI: 10.22111/JART.2025.50696.1070



© Khani Oushani, Mahsa; Hassanvand, Mohammad Kazem Publisher: University of Sistan and Baluchestan
DOI: 10.22111/JART.2025.50696.1070

Extended Abstract

Image and text have always been two important components in the layout of Islamic art. The interactive relationship that exists in the illustration of literary texts has shaped the art of Islamic book layout with numerous patterns. In this study, the structure and visual elements in the research data were first analyzed, and then the position of image and text in relation to each other was examined and analyzed based on Roland Barthes' anchoring theory, and the results obtained were compared and interpreted. The aim of this study is to examine the image pattern and its relationship with text in the works of Kamal al-Din Behzad based on Roland Barthes' anchoring theory in order to answer the question of how the relationship between text and image in Behzad's works is defined based on Roland Barthes' theory. The method of this study was carried out with a structuralist approach with a descriptive-analytical method and a library collection method. The information was collected in a library manner. The findings of the research show that despite the primacy of the image on the page, the text is anchored within the image and has a significant impact on the transmission of meaning, which, citing Roland Barthes's view, the text is anchored on the image and the text element on the page has gained equal importance alongside the image.

"The interaction between art and literature in Iran has a long history, Iranian painting has had a long-standing connection with writing. The illustration of literary books, including scientific, fictional and historical, was common and flourished with the support of the court and became one of the most prominent arts in Iran". "The image has always been placed alongside literary texts and created the art of manuscript layout that was welcomed by the audience. The manuscript layout has both a decorative and conceptual aspect that was formed on the basis of literature and literary texts". "Among the illustrations that were engraved in manuscripts are the illustrations of Kamal al-Din Behzad, which are considered outstanding examples in the history of Iranian art in the books of *Bustan* and *Golestan* by Saadi and *Khamseh Nezami*." The aim of this research is to investigate and understand the relationship between text and image in Kamal al-Din Behzad's paintings and to discover the pattern of the relationship between text and image based on Roland Barthes' "anchoring" theory of communication. Kamal al-Din Behzad's paintings are analyzed in this regard to discover their adaptive pattern and to find out which of the relationships defined by Barthes corresponds to the relationship between text and image in Behzad's paintings. First, the structure of the visual elements of text and image on the page is examined, and then their position and amount are measured relative to each other, in order to define the relationship between text and image in it and answer the question of what is the relationship between text and image in Behzad's works? And how is it defined based on Roland Barthes' theory? The study of this topic is carried out for the first time by citing Roland Barthes' theory, which is a new and original research from this perspective. This research also increases the accuracy in reading the painting with respect to the text. It is also an attempt to better explain visual texts, based on Roland Barthes' anchoring theory, and to create a



more comprehensive understanding of the relationship between text and image in the works of Kamaluddin Behzad, which shows the importance and necessity of this research. The relationship between text and image in the works of Kamaluddin Behzad had been the subject of many studies before, but it had never been examined with the structuralist philosopher Roland Barthes' theory on the relationship between text and image. Barthes states the anchoring theory about the relationship between text and image, when the text is related to the image and is connected to it, so to speak, and becomes anchored. Although the image is the dominant element on the page, the text is scattered on the page in proportion to the image. The image and text are placed together on the page with equal importance and both support and support each other equally. Based on the research findings, it was concluded that in three examples of the research case, based on Barthes's communication theory, there is an anchoring relationship, but in the fourth case, despite the image being dominant on the page, the text is scattered to a proportionate extent on the page and plays a more active role within the image, resulting in a stronger connection in anchoring the text. Despite the main importance of the image, the text has appeared on the page along with the image, and although the text has entered the image and, so to speak, has anchored the image, it has not disrupted its structure and proportion. By placing the text within the image, Behzad has achieved a special place within the image with a special and proportionate proportion, and based on Barthes's theory, a strong "anchoring" relationship is seen in this image, and the text has helped to convey the concept of the image with the help of the image.



ارتباط "تصویر و متن" در آثار کمال الدین بهزاد با استناد بر نظریه لنگراندازی رولان بارت

محمد کاظم حسنونند^۱ | م مهسا خانی اوشانی^۲

۱. نویسنده مسئول، دانشیار گروه نقاشی و هنر اسلامی، دانشکده هنر و معماری، دانشگاه تربیت مدرس، تهران، ایران، mkh@modares.ac.ir

۲. کارشناسی ارشد هنر اسلامی، دانشکده هنر و معماری، دانشگاه تربیت مدرس، تهران، ایران، رایانامه: mahsakhani1987@gmail.com

اطلاعات مقاله	چکیده
<p>نوع مقاله: مقاله پژوهشی</p> <p>تاریخ دریافت: ۱۴۰۳/۱۰/۱۳</p> <p>تاریخ ویرایش: ۱۴۰۴/۰۸/۰۱</p> <p>تاریخ پذیرش: ۱۴۰۴/۰۸/۱۷</p> <p>واژه‌های کلیدی: تصویر، متن، کمال الدین بهزاد، رولان بارت، نظریه لنگراندازی</p>	<p>تصویر و متن همواره دو مولفه مهم در نسخه‌آرایی هنر اسلامی بوده است. ارتباط تعاملی که در تصویرگری متون ادبی وجود دارد هنر کتاب‌آرایی اسلامی را با الگوهای متعدد شکل داده است. در این پژوهش ابتدا ساختار و عناصر بصری موجود در داده‌های تحقیق، تجزیه و تحلیل گشته و سپس جایگاه تصویر و متن نسبت به یکدیگر بر اساس نظریه لنگر اندازی رولان بارت بررسی و تحلیل گردید و نتایج بدست آمده مقایسه و تفسیر شد. هدف این پژوهش بررسی الگوی تصویری و ارتباط آن با متن در آثار کمال‌الدین بهزاد بر بنای نظریه لنگراندازی رولان بارت می‌باشد تا به این سوال پاسخ دهد که رابطه میان متن و تصویر در آثار بهزاد بر اساس نظریه رولان بارت چگونه تعریف می‌شود؟ روش این تحقیق با رویکردی ساختارگرایانه با روش توصیفی-تحلیلی و شیوه گردآوری کتابخانه‌ای انجام گرفته است، اطلاعات به صورت کتابخانه‌ای گردآوری شده است. یافته‌های تحقیق نشان می‌دهد با وجود ارجحیت تصویر در صفحه، متن درون تصویر لنگر انداخته است و تاثیر بسزایی در انتقال مفهوم دارد، که با استناد بر دیدگاه رولان بارت، متن بر تصویر لنگر شده است و عنصر متن در صفحه در کنار تصویر اهمیتی همسان یافته است.</p>

استناد: حسنونند، محمد کاظم؛ اوشانی، محسا. (۱۴۰۴). ارتباط "تصویر و متن" در آثار کمال الدین بهزاد با استناد بر نظریه لنگراندازی رولان بارت

، مطالعات هنرهای تجسمی، ۲(۲)، ۳۳۷-۳۲۲.

DOI: 10.22111/JART.2025.50696.1070



© حسنونند، محمد کاظم؛ اوشانی، محسا

ناشر: دانشگاه سیستان و بلوچستان

"تعامل میان هنر و ادبیات در ایران قدمتی طولانی دارد، نقاشی ایرانی پیوندی دیرینه با کتابت داشته است. تصویرگری کتب ادبی اعم از علمی، داستانی و تاریخی رایج بوده و با حمایت دربار به شکوفایی رسید و تبدیل به یکی از شاخص ترین هنرهای کشور ایران گشت" (کارگر و ساریخانی، ۱۳۹۰: ۶۵). "تصویر همواره در کنار متون ادبی جای گرفته و فن نسخه‌آرایی را بوجود آورد که مورد استقبال مخاطبان قرار گرفت، نسخه آرایی هم جنبه تزئینی و هم جنبه مفهومی داشته است که بر پایه ادبیات و متون ادبی شکل گرفته است" (موسوی فاطمی، ۱۳۹۱: ۱۵۷). "از جمله نگاره‌هایی که در نسخ خطی نقش شدند، نگاره‌های کمال الدین بهزاد می‌باشند که در کتاب‌های بوستان و گلستان سعدی و خمسه نظامی از نمونه‌های برجسته در تاریخ هنر ایران به حساب می‌آیند" (کاوسی، ۱۳۹۷: ۸۴). هدف این پژوهش بررسی و شناخت ارتباط میان متن و تصویر در نگاره‌های کمال الدین بهزاد و کشف الگوی رابطه میان متن و تصویر بر اساس نظریه ارتباطی "لنگراندازی" رولان بارت می‌باشد. نگاره‌های کمال الدین بهزاد در این خصوص تجزیه تحلیل می‌شود تا الگوی انطباقی آن‌ها کشف و پی برده شود که کدام یک از ارتباط‌های تعریف شده بارت با رابطه متن و تصویر در نگاره‌های بهزاد مطابقت دارد. ابتدا ساختار عناصر بصری متن و تصویر در صفحه بررسی می‌گردد و سپس جایگاه و میزان آنها نسبت به یکدیگر سنجیده، تا رابطه میان متن و تصویر در آن تعریف گردد و به این پرسش پاسخ داده شود که رابطه میان متن و تصویر در آثار بهزاد چگونه است؟ و بر اساس نظریه رولان بارت چگونه تعریف می‌گردد؟ مطالعه این مبحث با استناد بر نظریه رولان بارت برای اولین بار صورت می‌گیرد که از این منظر پژوهشی نو و بدیع می‌باشد. همچنین این پژوهش موجب افزایش دقت در خوانش نگاره با توجه به متن می‌شود. همچنین تلاشی است به جهت تبیین هرچه بهتر متون تصویری، بر مبنای نظریه لنگراندازی رولان بارت و شناختی جامع‌تر نسبت به ارتباط متن و تصویر در آثار کمال الدین بهزاد ایجاد می‌کند، که نشان از اهمیت و ضرورت این پژوهش دارد.

۱. پیشینه پژوهش

مطالعات و پژوهش‌های بسیاری در مکتب هرات و حول محور کمال الدین بهزاد صورت گرفته است که از این جمله می‌توان به مقاله «بررسی صفحه‌آرایی نگاره‌های منسوب به بهزاد در نسخه بوستان سعدی» (1397) از شیخی و محمدزاده اشاره کرد که به تحلیل سه نگاره از بهزاد می‌پردازد و در پی یافتن ساختار گرید و الگوی مناسب برای نشریات ایرانی می‌باشد. مقاله «آثار زندگی در نگارگری بهزاد» (۱۳۸۲) از شایسته‌فر به بررسی و تحلیل بصری آثار بهزاد با تأکید بر ترکیب‌بندی و حرکت پرداخته است. در مقاله «بررسی تنوع پیکره‌ها و تناسبات انسانی در آثار کمال الدین بهزاد» (۱۳۹۴) از شه‌کلاهی و ابولقاسمی آثار بهزاد از لحاظ تنوع پیکره‌ها و تناسبات انسانی مورد بررسی قرار گرفته‌است و پی می‌برد طراحی پیکره‌های بهزاد ارتباط مستقیم با موضوعات نگاره‌های او دارد. در مقاله «کمال الدین بهزاد در مکاتب نگارگری ایران» (۱۳۹۷) از کاوسی به بررسی تأثیرگیری بهزاد از مکاتب پیشین و تأثیری که بر مکتب نگارگری بعد از خود در دوره صفوی پرداخته است. همچنین پایان‌نامه «بررسی صفحه‌آرایی نگاره‌های منصوب به بهزاد در نسخه بوستان سعدی» (۱۳۹۷) از محمدزاده به بررسی صفحه‌آرایی آثار منسوب به بهزاد پرداخته شده است که به دنبال الگوی گرید مناسب برای کتاب سنین نوجوانان پرداخته است. در پایان‌نامه «تبیین رابطه پیکر انسان و فضای معماری در آثار کمال‌الدین بهزاد» (۱۳۹۳) از دزفولی به بررسی رابطه میان پیکره‌های انسانی در نگاره‌های بهزاد و عناصر معماری پرداخته است. پایان‌نامه «نگارگری در مکتب هرات» (۱۳۹۰) از جلیلیان و پایان‌نامه «نگارگری مینیاتور و معرفی هنرمندان در عصر تیموری» (۱۳۸۹) از الهیاری به بررسی و شرح دوره تیموری، کتب مکتب هرات و هنرمندان این دوره پرداخته است و اشاره‌ای نیز به کمال‌الدین بهزاد دارد. از جمله کتب مورد مطالعه کتاب مکتب هرات» از دکتر آژند به بررسی دوره پیشین هرات، شکوفایی مکتب هرات و دوره پسین مکتب هرات پرداخته است و تأکید ویژه‌ای به محمد سیاه قلم و کمال الدین بهزاد و شرحی از آثار ایشان را دارد. در کتاب «مکتب بهزاد» از بنوال به بررسی و برشمردن آثار نگارگری بهزاد در نسخه‌های متفاوت آن و همچنین شرح حالی از هنر و معماری مکتب هرات و توضیحی بر شرایط حکومت شاهرخ پرداخته است. به طور کلی هنرمندان و شرایط قرن نهم هجری قمری را بررسی کرده است. کتاب «کمال الدین بهزاد» از آریان به شرح حال زندگی بهزاد با نگاهی بر خصوصیات دوره تاریخی او و برشمردن آثار بهزاد پرداخته است. اما نوشتار پیش‌رو رابطه میان متن و تصویر را در نگاره‌های بهزاد بر مبنای نظریه ارتباطی رولان بارت مورد بررسی و تحقیق قرار می‌دهد که از این رو پژوهشی نو و بدیع می‌باشد.

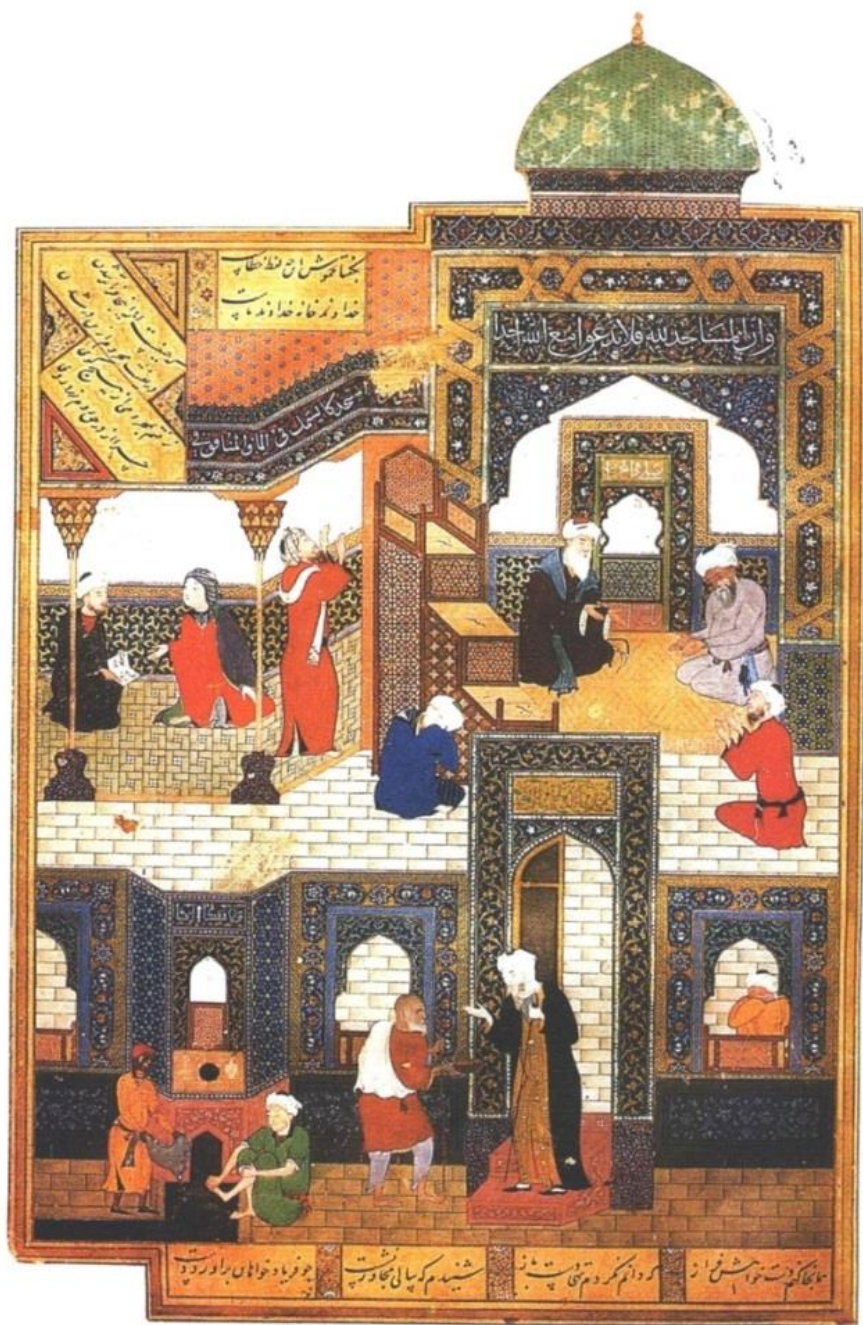
۲. روش تحقیق

این تحقیق با رویکردی ساختارگرایانه^۱ با روش توصیفی-تحلیلی به شیوه گردآوری کتابخانه‌ای انجام گرفته است. جامعه آماری، چهار اثر از آثار کمال الدین بهزاد از کتاب‌های خمسه نظامی، بوستان و گلستان سعدی می‌باشد. در این پژوهش در بررسی نمونه داده‌ها، از نظریه لنگر اندازی رولان بارت^۲ استفاده شده است.

۳. رولان بارت

" رولان بارت، فیلسوف فرانسوی ساختار گرا بود که به سوی پس‌ساختارگرایی حرکت کرد. او معتقد است ساختارگرایی کاملاً به فعالیت ذهن اهمیت می‌دهد. به این ترتیب هر عنصر به جای اینکه متعلق به خود باشند متعلق است به ارتباطش با دیگر عناصر و به تنهای معنا ندارد" (مسعودی، 48: 1395). "حوزه‌ای که رولان بارت در آن وارد شده و به شیوه آکادمیک به بحث و بررسی، تحلیل ساختاری روایت پرداخته است. حوزه‌ای که نه با زبانشناسی و فلسفه، بلکه با ادبیات ربط وثیق دارد" (همان، ص 56). "در نظر بارت کلمات و تصاویر با محدود کردن یکدیگر معنایی را القا میکنند که بدون یکدیگر این معنا کامل نخواهد بود" (احمدی، ۲۶: ۱۳۷۴). "متن و تصویر یکدیگر را کامل می‌کنند و معنا را در کلی واحد شکل می‌دهند" (محمدی، ۱۳۸۹: ۳۷). بارت در کتاب «در آمدی بر ساختار روایت‌ها» سه الگوی کلی در ارتباط میان متن و تصویر ارائه می‌دهد. "ارتباط توصیفی، ارتباط همسان و ارتباط مرجع، زمانی که تصویر توصیف کننده متن روایت باشد، ارتباطی توصیفی در صفحه برقرار است. زمانی که تصویر و متن به یک اندازه در توصیف یکدیگر تاثیر داشته باشند و به یک اندازه از هم پشتیبانی کنند ارتباطی همسان برقرار است. زمانی که متن روایت به توصیف تصویر بپردازد ارتباطی مرجع در صفحه برقرار است" (Barthes، ۱۹۷۷: ۲۱). "در الگوی توصیفی، زمانی که متن توصیف کننده است و بر انتقال معنا را بر دوش دارد، بارت از توصیف حالتی به نام لنگر اندازی صحبت می‌کند. زمانی که متن بر تصویر لنگر انداخته و بر معنای آن تاثیر می‌گذارد" (همان، ص ۸۹). این حالت که در تعاریف بارت به لنگر انداختن متن تعبیر شده است در این پژوهش و بر روی چند مورد از آثار بهزاد مورد بررسی قرار می‌گیرد.

۴. یافته‌های تحقیق



تصویر ۱_ گدای پیری را به مسجد راه نمی دهند، بوستان سعدی، بهزاد، مکتب هرات، 894 ق، کتابخانه قاهره، مصر، ماخذ [url1](#)

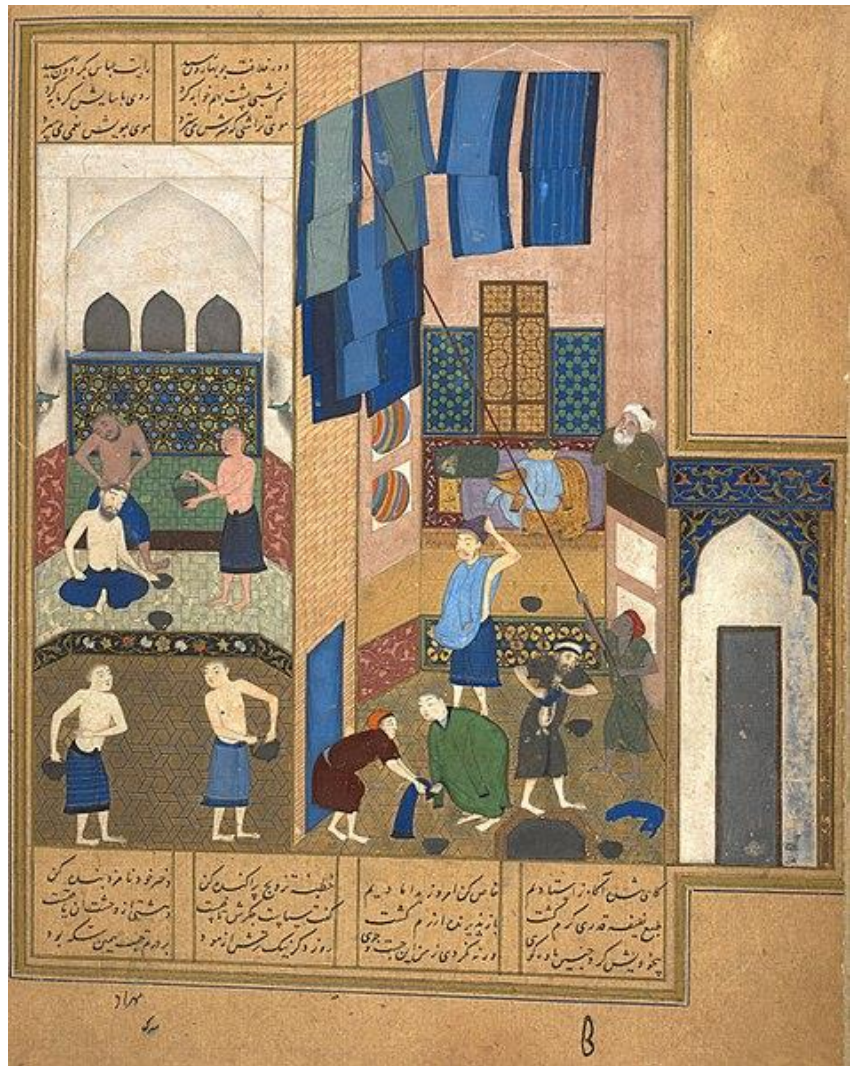
تصویر یک، نگاره گدای پیری را به مسجد راه نمی دهند از کتاب بوستان سعدی است. در این اثر که درون و برون یک مسجد در یک تصویر واحد به نمایش در آمده، جنب و جوش و زندگی حقیقی درون مسجد بخوبی ترسیم شده است. نگاره درون کادر هشت ضلعی نامتعارف که از خصوصیات این دوره است نقش شده است. "کتاب قرآن در دوره تیموری با دوره های قبل و بعد کاملاً متفاوت است. علاوه بر قطع های رایج کتابت، در قطع های بزرگ و کوچک و اشکال هشت ضلعی و بازوبندی نیز پدیدار شد" (عقیقی، ۱۳۹۴: ۳۹). کادری نامتعارف و هشت ضلعی که در قسمت ضلع بالا سمت راست قسمتی از بنا از کادر بیرون آمده و شکستگی قابل ملاحظه ای را ایجاد کرده است. در یک فضای دو ساحتی که درون و بیرون مسجد نشان داده شده است به طور همزمان هفت روایت متفاوت نیز در جریان است: دو فرد از فقها در حال بحث هستند، فردی در حال دعا کردن است، فردی در حال خواندن نماز است، دو فرد در شبستان نشسته اند و درباره قراردادی بحث می کنند، دو فرد در حال وضو گرفتن هستند، فردی در چارچوب پنجره خوابیده است، دو فرد جلو درب اصلی و احتمالاً گدایی در حال رانده شدن است. "این هفت روایت به صورت منسجم در صفحه قرار

گرفته‌است. سه روایت در پایین به صورت خطی افقی و چهار روایت در بالا به صورت خطی افقی قرار دارد" (حاجی محمد زاده، ۱۳۹۷: ۵۴). رنگ طلایی، نخودی و لاجوردی در نگاره غالب است، طیف رنگی هنرمند وسیع و پرتنوع و با خاکستری‌های رنگی فراوان است. نگارگر مکتب هرات دانش خود از تنالیه‌های خاکستری را به خوبی نشان داده و فضایی عرفانی و مذهبی را پدید آورده است.



تصویر ۲ آنالیز تصویر یک، ماخذ: نگارندگان

در تصویر ۲ مکان قرارگیری متن و تصویر، آنالیز و به صورت ساده مشخص شده است. متن درون تصویر جای گرفته و به تصویر لنگر شده است و ارتباطی نزدیک و درونی با تصویر ایجاد کرده است. بارت نظریه‌ای در ارتباط با متن و تصویر مطرح می‌کند که در آن تصویر بر متن ارجحیت دارد و تصویر حکم پشتیبان را داشته و حمایت‌کننده متن است. تصویر برای شرح بهتر موضوع و انتقال بهتر مفهوم متن در صفحه قرار می‌گیرد و مخاطب را به مفهوم اصلی راهنمایی می‌کند "در این نظریه تصویر حکم حمایت‌کننده داشته و در حاشیه صفحه نقشی فرعی دارد. بارت این ارتباط را لنگراندازی می‌نامد" (بارت، ۱۳۹۴: ۳۱). در این ارتباط تصویر به توصیف متن می‌پردازد و متن به اصطلاح در تصویر لنگر انداخته است. معنای متن در ارتباط با تصاویر شکل می‌گیرد و ارتباطی تنگاتنگ را با یکدیگر ایجاد می‌کند.



تصویر ۳_ هارون الرشید در گرمابه، خمسه نظامی، بهزاد، مکتب هرات، 899 ه.ق، موزه بریتانیا، ماخذ [url2](#)

تصویر ۳، نگاره هارون الرشید در گرمابه از کتاب نسخه نظامی است که در سال 899 ه.ق مصور شده است و اکنون در کتابخانه موزه بریتانیا در لندن نگهداری می‌شود. این نگاره داخل حمام و مراحل گوناگون استحمام دیده می‌شود. این حرکات به گونه دایره‌وار در دو اتاق مجاور هم مراحل گوناگون استحمام در گرمابه را نشان می‌دهد. در این نگاره چندین اتفاق به طور همزمان در تصویر نقش شده است. سمت راست پایین گروهی مشغول شستن لنگ‌های خود هستند و یک غلام با یک قلاب بلند آنها را آویزان می‌کند. در قسمت پایین چپ دو نفر مشغول حمل ظرف آب هستند و فردی در حال شستن سر و موهای خود دو غلام را به خدمت گرفته است. در سمت راست نیز پیرمردی در حال نظاره می‌باشد. درب گرمابه در قسمت راست از صفحه اصلی تصویر جدا گشته است و خارج بنا را نشان می‌دهد همچنین درون نگاره از دو اتاق تشکیل شده است که در میان تصویر، توسط دیواری آجری نخودی رنگ با درب بسته آبی رنگ جدا شده است. کاشی کف گرمابه طرح هندسی مشخص دارد که در هر قسمت از اتاق‌ها متفاوت است، پیکره‌ها از نظر شکل و رنگ متفاوت هستند و هر کدام در حال انجام فعلیتی است که فضای نگره را پر تحرک کرده است. دوازده بیت نیز به صورت منظم در کار افقی پایین نگاره قرار گرفته است و رنگ غالب این کادرها نخودی رنگ است. چنانچه این متن در قاب درون نگاره جایگذاری شده است نه بیرون از کادر تصویر در نتیجه ارتباط قوی میان متن و تصویر ایجاد شده است.



تصویر ۴: آنالیز تصویر دو، ماخذ: نگارندگان

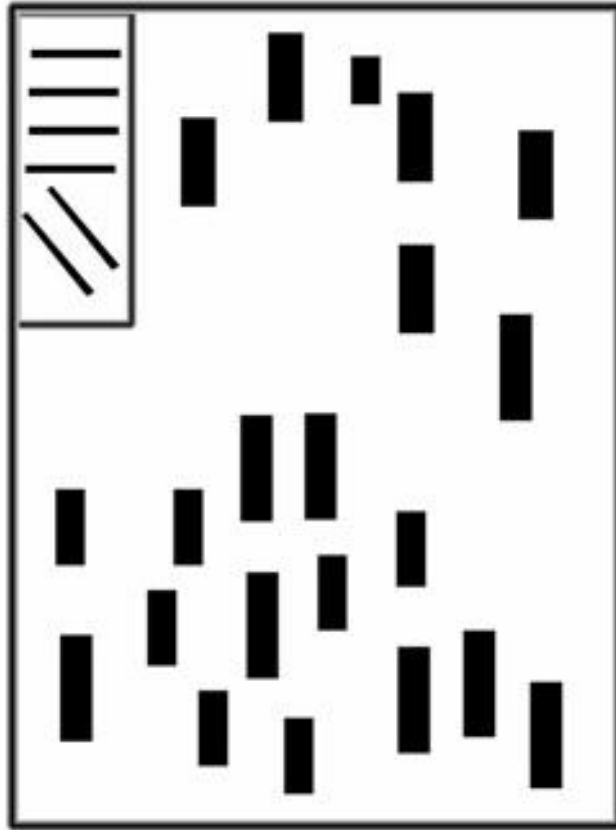
در تصویر ۴ مکان قرارگیری متن و تصویر، آنالیز و به صورت ساده مشخص شده است. متن نوشتار به صورت سه بیت در دو سطر در بالای کادر تصویر و در چهار سطر در پایین کادر تصویر جای گرفته است. با اینکه متن کادر مخصوص به خود دارد اما تمام کادرهای متن درون کادر تصویر قرار گرفته‌اند و جدا از تصویر نیستند در نتیجه ارتباطی نزدیک و تنگاتنگ میان نوشتار و نگاره ایجاد گشته است" (بهرامیان و همکاران، ۱۳۹۵: ۴۷)، و همچنان نگاره در صفحه غالب است. در نظریه لنگراندازی بارت، متن بر تصویر لنگر انداخته و در انتقال مفهوم به تصویر متکی است در این نگاره نیز این حالت از ارتباط متن و تصویر قابل مشاهده است. تصویر در صفحه غالب است و متن در چند سطر برای حمایت تصویر قرار گرفته و نقش کمی در صفحه دارد و به اصطلاح بارت بر تصویر لنگر انداخته است و ارتباطی وابسته به تصویر دارد.



تصویر ۵_ ساختن کاخ خورتق، خمسه نظامی، بهزاد، مکتب هرات، 899 ه.ق، موزه بریتانیا، ماخذ [url2](#)

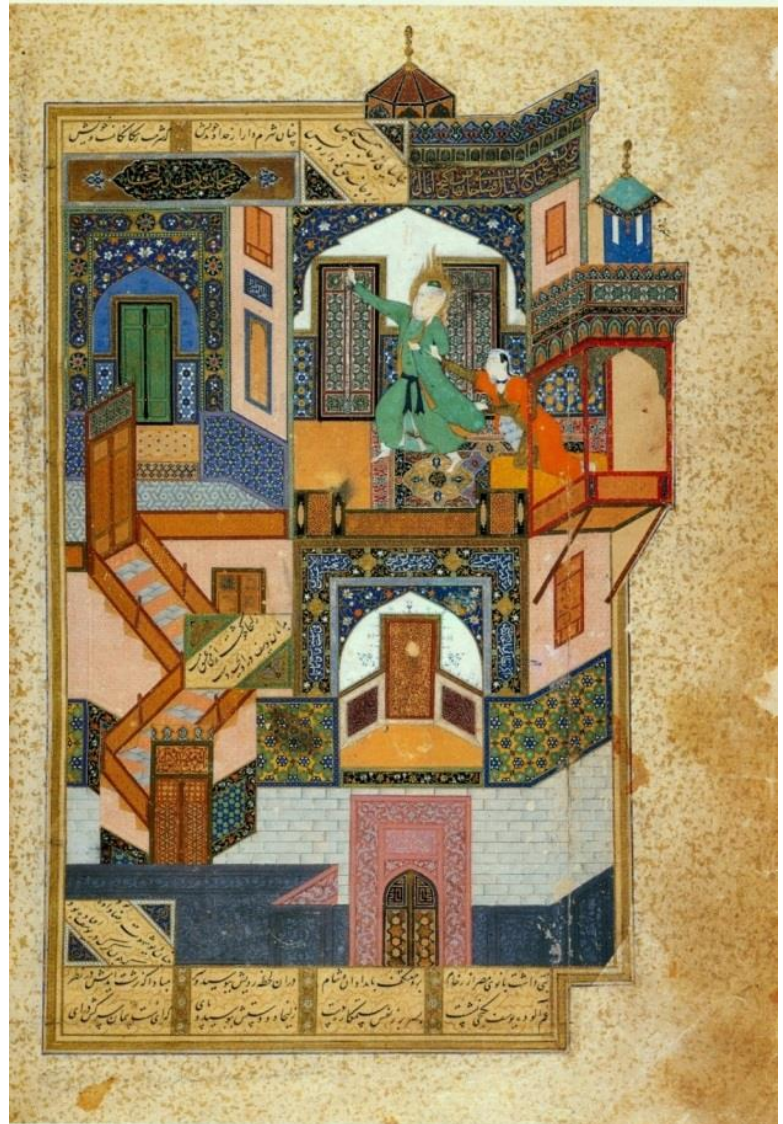
تصویر ۵، نگاره ساختن کاخ خورتق^۱ از کتاب نسخه نظامی است که در سال 899 ه.ق مصور شده است و اکنون در کتابخانه موزه بریتانیا در لندن نگهداری می‌شود. در این نگاره، کارگران، معماران و بنایان با نظمی خارق العاده سرگرم کار هستند. این حرکات به گونه دواير درهم پیچیده، از پایین تا بالای نگاره مراحل گوناگون ساخت بنا را نشان می‌دهد. در این نگاره چندین اتفاق به طور همزمان در تصویر نقش شده است. سمت چپ پایین گروهی مشغول تهیه ملات هستند. کارگرانی در حال حمل کیسه‌های شن هستند و دو نفر آجرها را حمل می‌کنند. ملات توسط عده‌ای به وسیله نردبان حمل می‌شود. دو نفر با طنابی این ملات را جابجا می‌کنند. دو کارگر آجرها را از پایین به بالای بنا جابجا می‌کنند. سه معمار در بالای بنا آجرها را با ملات در ساختمان قرار می‌دهند، "پیکره‌ها با رنگ‌های مختلف و حالات متفاوت، متنوع و پر جنب و جوش هستند و حس حرکت و فعالیت در پس زمینه محکم بنا را بوجود آورده‌اند" (شه‌کلاهی، ۱۳۹۴:۹۸). حرکت پیکره‌ها دایره‌وار، روندی وابسته و بهم پیوسته را ایجاد کردند. کادر متن به رنگ نخودی در گوشه سمت چپ بالا به صورت عمودی قرار گرفته و چهار بیت به صورت منظم و افقی نوشته شد است. دو بیت آخر به صورت مورب نگاشته شده و نسبتی متناسب با بنای عمودی نگاره بوجود آورده است. متن با اینکه توسط کادر مخصوص به خود جدا شده است اما در دل کادر تصویر نگاشته شده است که ارتباطی نزدیک با نگاره ایجاد کرده است. در این نگاره متن در کنار تصویر به انتقال معنا کمک می‌کند.

^۱ نام کاخی بود که نعمان یکم، حاکم لخمی برای یزدگرد یکم ساخت. این کاخ در یک مایلی خاور شهر حیره در میان‌رودان واقع شده است (ویکیپدیا)



تصویر ۶_ آنالیز تصویر سه، ماخذ: نگارندگان

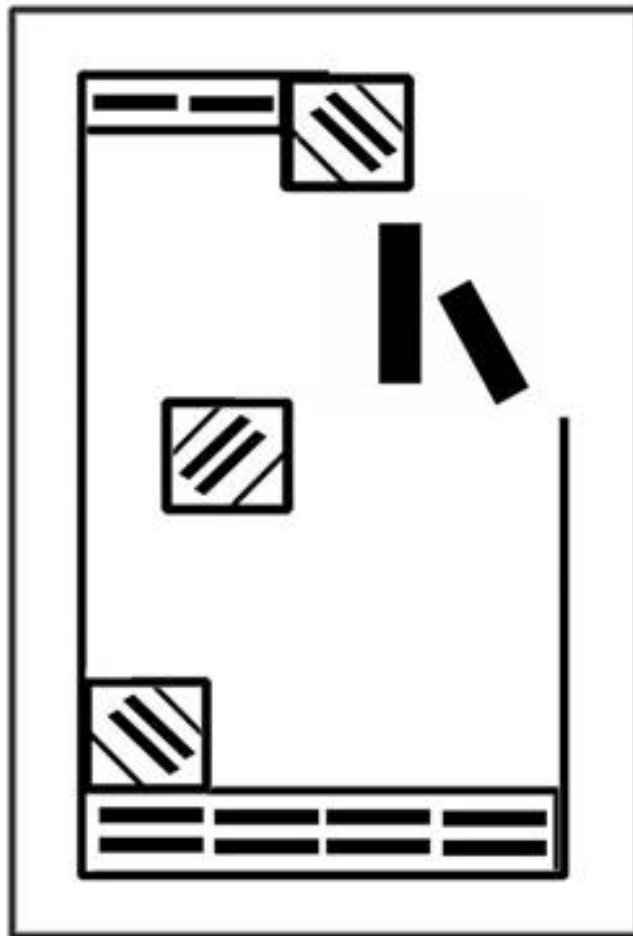
در تصویر ۶ مکان قرارگیری متن و تصویر، آنالیز و به صورت خطی مشخص شده است. فضای اصلی صفحه در اختیار نگاره است و کادر تصویر تمام صفحه را در بر گرفته است. نوشتار به صورت دو بیت در کادر مستطیل عمودی در بالای کادر تصویر جای گرفته است. به طور کلی نوشتار در شش سطر در این کادر ایجاد گشته است و ارتباطی نزدیک با نگاره دارد اما فضای غالب صفحه با نگاره است در حین اینکه ارتباطی نزدیک و مناسب با یکدیگر دارند. تصویر در صفحه غالب است و متن نقش کمی از صفحه را دارا می‌باشد. تصویر در ارجحیت است و متن برای پشتیبانی و حمایت تصویر در صفحه حضور دارد. متن، حامی تصویر و برای انتقال مفهوم به مخاطب می‌باشد. در این نگاره نیز لنگراندازی متن بر تصویر مشاهده می‌شود. با وجود اینکه تصویر در صفحه ارجحیت دارد و تمام صفحه را در بر گرفته است اما متن نیز به صورت مشخص در تصویر لنگر انداخته و معنای تصویر را به دوش می‌کشد و در معنای تصویر تاثیر می‌گذارد.



تصویر ۷_ یوسف و زلیخا، بوستان سعدی، بهزاد، مکتب هرات، 894 ه.ق، کتابخانه قاهره، مصر، ماخذ [url3](#)

تصویر 7، نگاره یوسف و زلیخا از کتاب بوستان سعدی در سال 894 ه.ق مصور شده است و اکنون در کتابخانه ملی قاهره در مصر محفوظ است. این نگاره داستان حضرت یوسف را که از داستان زلیخا همسر عزیز مصر می‌گریزد روایت می‌کند. همزمان فضای درونی و بیرونی یک بنا در یک صفحه قابل مشاهده است. "روایت، درون کادر شش ضلعی از لبه صفحه قرار گرفته است که از سمت راست بالا به وسیله عناصری بصری، سقف و ایوان بنا شکسته شده است" (شیخی، 1397: 57). قسمت اعظم نگاره را بنای دو طبقه با تزئینات بسیار کاشی و بنا با اسلیمی‌ها و تذهیب‌ها اشغال کرده است. دو اتاق در بالا و یکی در پایین قرار دارد که تمام درها و پنجره‌های آن بسته است و به وسیله راهروی مایل و با خطوط شکسته در قسمت چپ بنا به هم متصل می‌شوند و در انتها به درب بیرونی درون حیاط می‌رسند. بهزاد با استفاده از پرسپکتیو خاص خود، دیدی همزمانی در خارج و درون بنا را ایجاد کرده و با استفاده از اتصال قسمت‌های مختلف با خطوط و تزئینات متعدد فضایی پر پیچ و خم و وابسته بهم تصویر کرده است. حرکتی پیچان از بالا سمت راست بنا جایی که روایت اصلی، گریز یوسف از زلیخا قرار دارد تا پایین بنا که درب خروجی بنا قرار گرفته، ایجاد شده است. در قسمت بالای بنا و در قسمت سردر اتاق‌ها می‌توان حضور نوشتار در تزئینات بنا را مشاهده کرد. بهزاد مکانی را برای ایات بوستان سعدی، درون نگاره‌اش جای داده تا همچنان پیوند میان تصویر و متن حفظ شود. او متن نوشتار را در دو بیت در قسمت بالا چپ و همچنین دو بیت مورب در کنار آن قرار داده است در قسمت پایین نگاره نیز هشت بیت به صورت افقی نوشته شده است و در بالای آن، سمت چپ به صورت دو بیت اضافه شده است. در وسط نگاره، جایی که راهرو با خطوط مورب ترسیم شده و دو طبقه بنا را به هم متصل می‌کند نیز دو بیت از متن به صورت مورب در کادر مستطیل قرار گرفته است. نوشتار در قاب‌هایی با رنگ‌های گرم، کرم و

نخودی قرار گرفته است. هماهنگی رنگی در کنار هماهنگی فرمی با تصویر برقرار است، همچنین مطابق با تزئینات بنا از رنگ‌های فیروزه‌ای، آبی و سبز برای تزئین کادر متن استفاده شده است.



تصویر ۸ آنالیز تصویر چهار، ماخذ : نگارندگان

در تصویر ۸ مکان قرارگیری متن و تصویر آنالیز و به صورت ساده مشخص شده است. نوشتار به صورت دویبت در بالا، پایین و وسط نگاره نگاشته شده است. کادر متن درون کادر تصویر قرار گرفته است، سرتاسر نگاره اثر و رد پای متن دیده می‌شود. چنانچه در تصویر ۸ مشخص است فضای اصلی صفحه را تصویر در بر گرفته است، با اینحال حضور متن در بالا میانه و پایین صفحه مشاهده می‌شود. نوشتار از بالای کادر تصویر، سمت راست، آغاز می‌شود و در کادرهایی مشخص به صورت پله‌ای به سمت پایین سمت چپ حرکت می‌کند و در انتهای صفحه گسترده می‌شود که بر مبنای نظریه بارت بررسی می‌گردد. تصویر در صفحه غالب است اما متن نیز در بالا، پایین و میانه آن حضور پیدا کرده است و نقشی قابل توجه و پر رنگ در کنار تصویر ایفا کرده است. در این صفحه دیگر نمی‌توان نقش حمایتی متن را کم‌رنگ خواند و تصویر را نقش اصلی در صفحه دانست، بلکه هر دو در کنار هم به یک میزان از یکدیگر حمایت کرده و در انتقال مفهوم به مخاطب تاثیرگذار هستند. در این نگاره نقش لنگر اندازی متن پر رنگ‌تر می‌شود و حضور متن در تصویر بیشتر شده است.

رابطه میان متن و تصویر در آثار کمال الدین بهزاد پیش از این مورد پژوهش‌های بسیاری قرار گرفته بود اما هرگز با نظریه فیلسوف ساختارگرا رولان بارت در خصوص رابطه میان متن و تصویر بررسی نشده بود. با توجه به جدول شماره یک سه نمونه از موارد تحقیق دارای ارجحیت تصویر هستند و در صفحه، تصویر فضای بیشتری را به خود اختصاص داده است. در نتیجه، متن نقشی فرعی و ثانویه در صفحه داشته و حامی تصویر برای انتقال مفهوم به مخاطب. بارت نظریه لنگراندازی را درباره ارتباط میان متن و تصویر عنوان می‌کند، زمانی که متن به تصویر مرتبط شده و به آن متصل می‌گردد و به اصطلاح، لنگر می‌شود. با توجه به جدول شماره یک، در تصویر شماره ۷ این ارتباط پر رنگ‌تر است، با وجود اینکه تصویر، عنصر غالب در صفحه است اما متن در صفحه متناسب با تصویر



پراکنده گشته است. تصویر و متن با یک میزان از اهمیت در صفحه در کنار هم قرار گرفته و هر دو به طور مساوی یکدیگر را حمایت و پشتیبانی می‌کنند.

جدول شماره 1، ارتباط متن و تصویر، ماخذ: نگارندگان

تصویر	متن	تصویر	عنصر غالب	لنگراندازی
1	کم، بالا و پایین	تمام صفحه	تصویر	کم
3	کم، بالا و پایین	تمام صفحه	تصویر	کم
5	کم، بالا و پایین	تمام صفحه	تصویر	کم
7	متناسب و پراکنده	تمام صفحه	متن و تصویر	زیاد

5. نتیجه‌گیری تحقیق

بر اساس یافته‌های تحقیق، اینگونه نتیجه شد که در سه نمونه از مورد پژوهش، با استناد بر نظریه ارتباطی بارت ارتباط لنگراندازی وجود دارد، اما در مورد چهارم (تصویر 7) با وجود اینکه تصویر در صفحه غالب است، متن به میزان متناسبی در صفحه پراکنده شده و نقشی فعالتر را درون تصویر ایفا کرده است در نتیجه ارتباطی قوی‌تر در لنگراندازی متن ایجاد شده است. با وجود اهمیت اصلی تصویر، متن هم‌پای تصویر در صفحه ظاهر شده است و با وجود اینکه متن وارد نگاره شده است و به اصطلاح بر تصویر لنگر انداخته است اما ساختار و تناسب آن را بر هم نروده است. بهزاد با قرار دادن متن درون تصویر، جایگاهی ویژه درون تصویر با تناسبی مخصوص و متناسب دست پیدا کرده است و با استناد بر نظریه بارت ارتباط پرننگ "لنگراندازی" در این نگاره دیده می‌شود و متن با کمک تصویر به انتقال مفهوم نگاره کمک کرده است.

6. منابع

1. احمدی، بابک، (۱۳۷۴)، *حقیقت و زیبایی*، تهران: نشر مرکز.
2. بارت، رولان، (۱۳۹۴)، *درآمدی بر روایت شناسی*، ترجمه هوشنگ رهنما، تهران: نشر هرمس.
3. بهرامیان، زرج آباد و همکاران، (1395)، *بازشناسی تناسبات طلایی در نگاره‌های کمال الدین بهزاد*، نگارینه هنر اسلامی، دانشگاه بیرجند، شماره دهم، ص ۱۶-۳۲
4. حاجی محمد زاده، زینب، (1397)، *صفحه آرایی در نگاره‌های منسوب به کمال الدین بهزاد*، استاد راهنما: علیرضا شیخی، کارشناسی ارشد، موسسه آموزش عالی فردوسی، مشهد، ایران
5. شه‌کلاهی، میرزا ابولقاسمی، (1394)، *بررسی تنوع پیکره‌ها و تناسبات انسانی در آثار کمال الدین بهزاد*، فصلنامه نگره، دانشگاه شاهد تهران، شماره سی و نهم، ص ۹۰-۱۰۰
6. شیخی، محمد زاده، (1397)، *بررسی صفحه‌آرایی نگاره‌های منسوب به بهزاد در نسخه بوستان سعدی*، نگارینه هنر اسلامی، دانشگاه بیرجند، شماره پانزدهم، ص ۷۰-۵۰
7. عقیقی، حاتم پور، (1394)، *واکاوی آثار کمال الدین بهزاد با دو رویکرد شکل‌گرایانه و نماد شناسانه*، مجله رشد آموزش هنر، وزارت آموزش و پرورش ایران، شماره ۲۷، ص ۲۷-۵۹
8. کارگر، محمد رضا؛ ساریخانی، مجید، (1390)، *کتاب آرایی در تمدن اسلامی ایران*، تهران: انتشارات سمت.
9. کاوسی، مژگان، (1397)، *کمال الدین بهزاد در مکاتب نگارگری ایران*، پژوهش هنر و علوم انسانی، کرج، ایران، سال سوم شماره یک، ص ۲۳-۳۴
10. محمدی، آرام، (۱۳۸۹)، *نقد هنری با نگاهی به نقد ادبی*، تهران: نشر سه استاد.
11. مسعودی، امید علی، (1395)، *نقدی بر روش نشانه شناسی و تحلیل روایت رولان بارت*، فصلنامه علوم خبری، دانشگاه علامه

طباطبایی، تهران، ایران، سال چهارم، شماره 17، ص ۶۵_۴۵

۱۲. موسوی فاطمی، نادر، (1391)، بررسی محتوای رنگ در آثار کمال الدین بهزاد با تأکید بر نگاره یوسف و زلیخا و جنگ قبایل

لیلی و مجنون، مجله سوره مهر، حوزه هنری انقلاب اسلامی، تهران، ایران، شماره ۱۷، ص ۹۹_۸۲

13.Barthes. R ,(1977), *Introduction to Structural Analysis of Narrative: Image Music Text*,
Publisher: London:FontanaPress

url1: Wikipedia.com

url2: britishmuseum.com

url3: cu.edu.eg

